

Villkor  
Båtförsäkring  
2010-02-01



ATLANTICA  
MODERNA FÖRSÄKRINGAR



## Din båt – Vårt gemensamma intresse

# Affärsidé

Genom att utveckla vårt renommé som engagerade båt- och försäkringsspecialister vara det självklara valet för genuina och skötsamma fritidsbåtagare samt för båtbranschen som samarbetspartner inom försäkring. Atlantica skall vara ett kunskapsföretag som kännetecknas av omsorg och omtanke om båtägaren och dennes båt.

### Affärsinriktning

Atlantica erbjuder skötsamma båtägare rådgivning och försäkringsskydd från medarbetare med egen erfarenhet av båtar och båtliv. Verksamheten skall kännetecknas av en hög servicenivå i alla led. Korrekt, snabb och smidig skadereglering är den enskilt viktigaste konkurrensfördelen. Genom en innovativ och omfattande skadeförebyggande verksamhet skapar vi mervärde för kunden och ett gott renommé för Atlantica samtidigt som skadekostnaderna kan hållas nere.

Samarbetet med olika professionella partners i fritidsbåtsbranschen som exempelvis marinor, varv/ reparatörer och marina återförsäljare spelar en central roll både i försäljningsarbetet och skadeverksamheten.

De rekommendationer och positiva omdömen dessa aktörer lämnar till båtägarna är grundläggande för vår ställning på marknaden.

Kommunikationen med kunderna är ett prioriterat område för att stärka lojaliteten till Atlantica. Genom tydlighet och överskådlighet i all kommunikation stärks kundernas upplevelse av vår kompetens.

Atlantica skall erbjuda kvalificerade tjänster inom hela båt-försäkringsområdet i form av rådgivning och service till de båtägare som prioriterar hög kvalitet.

2010-02-01

Atlantica Båtförsäkring

# Filosofi

Vi har lagt ner mycket arbete på att beskriva våra villkor på ett enkelt och lättfattligt sätt. Dels för att du som försäkringstagare inte skall snubbla i några fällor, dels i förebyggande syfte så att du verkligen vet vad som gäller. Allt för att försäkra dig om en lugn och skön båtsäsong.

Har du några frågor eller råkar ut för en oförutsedd händelse – Ring oss! Vi är till för dig och finns alltid till hands.

## Läsbart försäkringsvillkor

Vår ambition är att vid all skadereglering ha en hög service genom att så snabbt som möjligt hjälpa dig att lösa dina problem.

Våra villkor har byggts upp så att det »finstilta« skall framgå tydligt och är samlat dels under Aktsamhetskrav, dels under Ersätter respektive Ersätter inte.

För att lotsa dig rätt har vi dessutom vid vissa avsnitt lagt in »Råd och tips« som skall hjälpa dig att undvika en del av de skador som vi vet kan inträffa.

## Bonus och rabatter

Vi anser att du som är aktsam och förutseende skall belönas och lämnar därför:

15 % rabatt om du väljer Helförsäkring BAS, som gäller i sjön under tiden 1 april - 15 oktober och under övrig tid som Helförsäkring på land.

Upp till 45 % rabatt för vissa båttyper om av oss godkända åtgärder vidtagits i skadeförebyggande syfte.

Upp till 15 - 50 % rabatt om du väljer högre självrisker.

## Lojalitetsprogram

Vid ett års skadefrihet får du en rabatt på 10 % av premien. Efter tre skadefria år får du behålla skadefrihetsrabatten även om en skada inträffar. Efter fem år utan skador slipper du dessutom betala hälften av självrisken.

Vid tio skadefria år slipper du hela 75 % av självrisken om olyckan skulle vara framme.

## Innehållsförteckning:

Alternativ & Försäkringsformer	4
Tillägg till helförsäkring LONG & BAS	5
Självrisker	6
Båt- & Personlig utrustning	7
Vem försäkras & Var	8
Aktsamhet & Lönsamhet	10
Gränser & Begränsningar	11
Sjöskada	12
Uppläggnings- & Transportskada	13
Brandskada	14
Stöldskada	15
Ansvarsskada	16
Rättsskydd	17
Tilläggsförsäkringar	19
Värdering & Ersättning	22
Skadeersättning	24
Allmänna bestämmelser	26

# Alternativ & Försäkringsformer

Atlantica har olika alternativ av försäkringsformer att välja mellan. De flesta båtar kan helförsäkras. Vissa undantag gäller dock bland annat för riktigt snabba motorbåtar och gamla båtar. Längre fram i villkoret kan du läsa exakt vad som gäller för de olika momenten i den försäkring som du valt.

## Atlantics Båtförsäkring kan tecknas på följande sätt:

### Helförsäkring BAS

Gäller mellan 1 april och 15 oktober i vattnet. Försäkringen gäller inte för någon typ av skada om båten ligger i vattnet övrig tid, då den istället gäller som helförsäkring på land. Följande moment ingår:

Sjöskada  
 Uppläggnings- och transportskada  
 Brandskada  
 Stölskada  
 Ansvarsskada  
 Rättsskydd

### Helförsäkring Småbåt

Omfattning enligt Helförsäkring LONG/BAS. Med småbåt avses roddbåt, kanot eller båt med maximalt 8 hk utombordsmotor eller maximalt 8 kvm segelyta och med ett högsta värde av 25 000 kronor.

### Helförsäkring LONG

Gäller med obegränsad tid i vattnet, tar man upp båten gäller den som helförsäkring på land och följande moment ingår:

Sjöskada  
 Uppläggnings- och transportskada  
 Brandskada  
 Stölskada  
 Ansvarsskada  
 Rättsskydd

### Halvförsäkring

Brandskada  
 Stölskada  
 Ansvarsskada  
 Rättsskydd

### Ansvar

Ansvarsskada

### Helförsäkring på land

Uppläggnings- och transportskada  
 Brandskada  
 Stölskada  
 Ansvarsskada  
 Rättsskydd  
 För båt under byggnad omfattas förutom båten, byggnadsmaterial och delar till båten. Försäkringsbeloppet skall motsvara värdet vid försäkringsperiodens slut.

### LåstBåtförsäkring

För utombords- och vissa inombordsmotorbåtar finns möjlighet att välja LåstBåtförsäkring. Omfattning enligt helförsäkring LONG/BAS men med högre låskrav. Läs mer på sid 13.



# Tillägg till helförsäkring LONG & BAS

(specifika villkor se sid 19–21)

Det finns ett antal tilläggsförsäkringar som komplement till helförsäkring LONG och BAS.

## Exklusiv

Gäller bland annat för skada orsakats av plötslig och oförutsedd händelse utan krav på att händelsen ska vara »utifrån kommande«. Kan tecknas för segel- och inombordsmotorbåtar värda minst 250 000 kronor och som ej är äldre än 10 år vid tecknandet.

## Exklusiv Motor

Gäller för skada på motor, backslag/drev och motorinstrument orsakad av plötslig och oförutsedd händelse. Kan tecknas för motor som inte är äldre än 7 år vid teckningstillfället och gäller till och med det försäkringsår då motorn är 15 år. Försäkringsvärdet på hela ekipaget måste vid försäkringens tecknande vara minst 150 000 kronor.

## Rigg Exklusiv

Gäller för skada på stående och löpande rigg samt segel orsakad av plötslig och oförutsedd händelse utan krav på att händelsen ska vara »utifrån kommande«. Kan tecknas för segelbåtar värda minst 50 000 kronor, men kan inte tecknas på tävlingsjollar.

## Utökad personlig lösegendom

Personlig lösegendom ingår normalt med samma belopp som du valt som självrisk för brand och stöld, dock lägst 2 000 kronor. Beloppet kan du utöka med för dig passande belopp.

## Uthyrning

Vid uthyrning via båtuthyrningsföretag eller förmedlingsföretag måste tilläggsförsäkring tecknas för att båtförsäkringen skall gälla. Tillägget kan göras för ett specifikt antal veckor eller för ett helt år. Privat uthyrning upp till maximalt 3 veckor/år omfattas av den normala båtförsäkringen utan premietillägg.

## Trailerförsäkring

Försäkringen gäller vid brand och stöld. Endast fabriktillverkade trailers med serienummer kan försäkras.

## Utökad geografiskt område

Försäkringens giltighetsområde kan utökas genom tilläggspremie. Utökningen kan göras för en viss period eller för hela försäkringsåret samt för olika områden som är specificerade på sidan 20.

## Båtolycksfall

Kan tecknas av försäkringstagare som har sin fritidsbåt (ej Småbåt) försäkrad hos oss. Den gäller för personskador på förare och passagerare som har direkt samband med bruk av den försäkrade båten.

## Atlantica Assistans

Gäller bogsering eller leverans av reservdelar/bränsle vid händelse som inte täcks av den vanliga försäkringen. Ingår utan kostnad för privatbåt som är värd minst 50 000 kr och som inte är äldre än 10 år. För övriga privatbåtar kan tilläggsförsäkring tecknas.



# Självrisker

Självriskan är den del av skadan som du själv betalar för. Ju högre självrisk du väljer desto lägre blir din premie. Storleken på självriskan beror på vilken premietariff din båt är placerad i och beloppen framgår av ditt försäkringsbrev. För ansvarsskada är självriskan alltid 1 000 kronor och för rättsskydd är den 20 % av skadebeloppet, dock lägst 1 000 kronor. För skada som enbart avser jolle, personligt lösöre eller trailer är självriskan 1 000 kronor, om inte annat framgår av ditt försäkringsbrev.

## Extra självrisk

- ◆ utöver den självrisk som anges i försäkringsbrevet avdrages en extra självrisk på 15 % av skadebeloppet vid skada:
  - då vatten plötsligt och oförutsett trängt in genom skrovet, genomföringar, anslutna rörledningar eller slangar till dessa
  - vid plötslig och oförutsedd, utifrån kommande händelse på mast, rigg och segel under gång
  - vid kappsegling anordnad av förbund eller förening

Den extra självriskan gäller inte ansvarsskador.

## Andra extra självrisker utöver den som anges på försäkringsbrevet

- ◆ vid skada under uthyrning avdrages en extra självrisk på 5 000 kronor
- ◆ utombordsmotor under 50 hk skall alltid monteras av vid vinterförvaring. Motorer från 50 hk och uppåt kan få sitta kvar på båten, men då avdrages en extra självrisk på 5 000 kronor, om motorn, eller del av motorn skulle bli stulen.

## Lägre självrisk

- ◆ för »LåstBåtFörsäkring« för utombordsmotorbåtar reduceras självriskan med 2 000 kronor vid stöld/stöldförsök av hela båten om båten är fastlåst vid hemmabryggan med godkänd låsutrustning (bygel, lås och kätting) klass 3

- ◆ montering av startspärr som är godkänd av Atlantica medför självriskbefrielse vid stöld/stöldförsök av båten när den ligger i vattnet
- ◆ montering av Atlantica godkänt aktiverat söksystem medför självriskbefrielse vid stöld eller stöldförsök av hela båten samt motorn om söksystemet är monterat i motorn
- ◆ montering av vidarekopplat och aktiverat larm ger självriskbefrielse vid inbrott i båten
- ◆ självriskan reduceras vid stöld/stöldförsök i sjön med 1 000 kronor om båten är försedd med av oss godkänd stöldförebyggande utrustning som till exempel godkänt stöldlarm, löstagbar ratt, hydraulstyrningslås eller Award elektronisk märkning. Kodade låsmuttrar för drev, ger motsvarande reduktion vid stöld av drev under vinterförvaring.

## Lojalitetsprogram

- ◆ om du haft försäkring hos oss och varit skadefri ett år får du 10 % bonus på årspremien
- ◆ om du haft försäkring hos oss och varit skadefri de senaste 3 åren får du ingen bonusförlust, om du får en skada
- ◆ om du haft försäkring hos oss och varit skadefri de senaste 5 åren får du en självriskreduktion på 50 %, om du får en skada
- ◆ om du haft försäkring hos oss och varit skadefri de senaste 10 åren får du en självriskreduktion på 75 %, om du får en skada.

Samtliga punkter ovan gäller endast när skadekostnaden överstiger den ordinarie självriskan. Självriskreduktion är inte tillämpligt vid rättsskyddsskada. Om självriskan ändras under kvalificeringsperioden baseras reduktionen på den genomsnittliga självriskan.



# Båt & Personlig utrustning

Som båtägare har du naturligtvis en omfattande utrustning, både sådan som hör till båten och till dig personligen. På den här sidan framgår vad du kan försäkra och vad som inte omfattas av båtförsäringen.

## Försäringen ersätter och gäller för

Båt, motor och dess utrustning som du meddelat skrov-, motor- och drevnummer på eller med annat eget skrovnummer. Om det inte finns kan även köpehandlingar och fotografier sändas till oss. Försäringen gäller också för utrustning som tillhör och normalt används i liknande båtar, samt för personlig lösegendom.

*Som båttillbehör räknas bland annat:*

- ◆ utombordsmotor om motornumret är inskrivet i försäkringsbrevet
- ◆ livflotte
- ◆ kikare (max 2 000 kronor)
- ◆ verktyg (max 2 000 kronor)
- ◆ en radio fast monterad med ev CD/bandspelare och tillhörande högtalare (max 5 000 kronor)
- ◆ en VHF, en GPS
- ◆ övrig navigationsutrustning
- ◆ flytvästar
- ◆ reservdelar (max 2 000 kronor)
- ◆ annan säkerhetsutrustning
- ◆ en uppsättning reservpropellrar

Båttillbehör med högre maxbelopp än ovan ersätts endast om det framgår av ditt försäkringsbrev.

## Släpjolle

Släpjolle (till segel- eller inombordsmotorbåt), med eventuell motor, ersätts om den framgår av ditt försäkringsbrev.

Ersättning betalas med maximalt 20 000 kronor utan premietillägg. För jolle med värde över 20 000 kronor, eller med större motor än 20 hk, debiteras tilläggspremie.

## Personlig lösegendom

Egendom för privat bruk som förvaras ombord till exempel:

- ◆ regnställ, flytjackor, kläder
- ◆ portabel radio, bandspelare, CD-spelare samt dvd
- ◆ TV, video, mobiltelefon, kamera och dator
- ◆ fiskeredskap, inklusive på båten fast monterad utrustning
- ◆ dyk- och vattenskidutrustning
- ◆ snickeriverktyg och elektriska maskiner

Personlig lösegendom ersättes vid hel- och halvförsäkring med 2 000 kronor (ej Småbåt) sammanlagt om inte högre belopp framgår av ditt försäkringsbrev.

## Försäringen ersätter inte

Motorbränsle, smörjmedel, boj, bojkätting, permanenta förtöjningsanordningar, smycken, äkta pärlor, ädla stenar, föremål av ädel metall, konstverk, pälsverk, pengar, värdehandlingar, mat-, dryckes- och tobaksvaror eller levande djur.

Bockar, vaggor, sidostöttor, presenningar, annan täckningsmaterial eller båtvagn ersätts inte, förutom vid brandskada. De är då brandförsäkrade till max 10 000 kronor utöver försäkringsbeloppet.

## Försäkringsbelopp och Premie

Försäkringsbeloppet skall motsvara det sammanlagda marknadsvärdet av den försäkrade egendomen inklusive båttillbehören, men exklusive släpjolle. Med den försäkrade egendomen menas: Båten, motorn, elektronik, rigg och segel samt båtens utrustning.

Med marknadsvärdet avser vi anskaffningskostnaden för motsvarande egendom i Sverige med hänsyn tagen till ålder och skick samt utrustning. Din premie beräknas efter de uppgifter som du lämnar då försäkringen tecknas. Det är du som försäkringstagare som sätter försäkringsbeloppet och ansvarar för att det är riktigt. Glöm inte att kontrollera det med jämna mellanrum. Värdet på en båt kan variera från år till år.



## Råd och Tips

Förvarar du till exempel dyra regnställ ombord, glöm ej att höja försäkringsbeloppet för personlig lösegendom. Kontrollera marknadsvärdet på båten med jämna mellanrum och justera ditt försäkringsbelopp. Det är du som är ansvarig för att det är riktigt.

# Vem försäkras & Var

## Rättigheter & Skyldigheter

Båtförsäkringen gäller för dig som fritids-skeppare och som ägare till den försäkrade båten. Lånar du ut båten till någon annan gäller försäkringen för den personen vid alla typer av skador. När vi skriver »du eller dig« menar vi också alla de personer som försäkringen omfattar. De personer som använder eller har tillsyn över båten måste iaktta samma aktsamhetskrav och övriga försäkringsvillkor som du själv och dessa personers handlande likställs med ditt eget handlande. Detta innebär att undantag, begränsningar, nedsättningar och aktsamhetsavdrag på grund av dessa personers handlande påverkar din försäkringsersättning. Du som försäkringstagare har ansvaret för att se till att du har korrekta uppgifter och rätt försäkringsbelopp på båt, motor och utrustning i din försäkring.

## Geografiskt giltighetsområde

Atlanticas båtförsäkring gäller i: *Sverige, Finland, Danmark* och respektive länders territorialvatten, *Norges fastland* och dess territorialvatten, *Östersjön* med angränsande hamnar, vikar och hav, *Kattegatt* och *Skagerack* öster om linjen *Hanstholm-Lindesnes*.

Försäkringen gäller inte vid skada utanför detta område om du inte tecknat tilläggsförsäkring för utökat geografiskt område.

## Råd och Tips

Du har möjlighet att utöka giltighetsområdet om båten är lämplig och sjövärdig för det område som du ska segla på. Vänd dig först till oss så berättar vi om vilka villkor som då gäller!





# Aktsamhet & Lönsamhet

Vi på Atlantica anser att det är både riktigt och naturligt att du som är aktsam skall få bättre ersättning än den som inte är det. För att du skall få full ersättning vid skada har vi vid respektive skadetyngivit vilka aktsamhetskrav vi tillämpar.

## Aktsamhet

I vår Säkerhetsguide finner du råd och anvisningar om förtöjning, vinterförvaring, brand ombord samt stöld och inbrott.

Sist i varje avsnitt finns en »Checklista«. Kan du bocka av denna uppfyller du en del av våra aktsamhetskrav.

Som aktsamhetskrav gäller även bestämmelser i lag eller annan författning eller föreskrifter meddelade av myndighet. Dessa är till för att förhindra eller begränsa skada. Du måste också iakttä av tillverkare, leverantör eller installatör lämnade anvisningar.

Vid försummelse att följa aktsamhetskraven görs nedsättning med 25 - 100 % av ersättningen beroende på hur stor betydelse försummelsen har haft för skadans inträffande, graden av vårdslöshet eller uppsåt samt övriga omständigheter.

Vid allvarig eller upprepad försummelse kan du bli helt utan ersättning. Är försummelsen mindre allvarig eller ringa blir avdraget mindre eller inget alls.

## Säkerhetsguide

Atlanticas Säkerhetsguide behandlar en del av de aktsamhetskrav och säkerhetsbestämmelser som gäller för att ersättningar inte skall reduceras.

Läs igenom Säkerhetsguiden noga så undviker du onödiga och dyrköpta erfarenheter som andra redan gjort.

Du får den när du tecknar din försäkring ihop med försäkringsbrevet men du kan också ladda ner den från vår hemsida [www.atlantica.se](http://www.atlantica.se)



# Gränser & Begränsningar



Försäkringen gäller vid de flesta tillfällen. Nedan redogörs för de tillfällen försäkringen inte gäller och för begränsningar i vissa fall.

## Försäkringen gäller inte

- ◆ om båten byter ägare
- ◆ om båten används i förvärvssyfte (om inte annat framgår av ditt försäkringsbrev)
- ◆ om uthyrd båt deltar i kappsegling
- ◆ om motorbåt deltar i hastighetstävling
- ◆ för skada uppkommen då båten är rekviderad av civila eller militära myndigheter eller för skada som är direkt eller indirekt förorsakad av kvarstad, beslag eller annan åtgärd av svensk eller utländsk myndighet
- ◆ för skada som leverantör eller annan ansvarar för enligt lag, garanti eller liknande åtagande
- ◆ för egendom som du enligt svensk/eu lag inte har rätt att inneha eller använda
- ◆ för skada orsakad av att du använt båten på annat sätt eller i annat fartområde än vad som sägs i CE-klassningen för båttypen. Försäkringen gäller dock om du kan visa att skadan uppkommit oberoende av i vilket fartområde eller sätt du använt båten
- ◆ för förlust som kan uppstå om skadestånd, reparationsåtgärd eller betalning av ersättning fördröjs på grund av krig, krigsliknande händelser, inbördeskrig, revolution, uppror eller på grund av myndighets åtgärd, strejk, lockout, blockad eller liknande händelse
- ◆ för skada på egendom eller vid skadeståndsskyldighet, om skadan direkt eller indirekt orsakats av atomkärnprocess
- ◆ för skada som har samband med krig, krigsliknande händelser, inbördeskrig, revolution eller uppror. Försäkringen gäller dock i vissa fall, förutsättningarna är då:
  - att skadan hänt utanför Sverige och inom sju dagar efter oroligheternas utbrott
  - att båten fanns i det drabbade området före utbrottet och oavbrutet fram till den dag då skadan hände samt

– att du inte deltagit i händelserna, inte fungerat som rapportör eller liknande och inte låtit någon annan använda båten för sådana ändamål.

## Framkallande av försäkringsfall

Har du framkallat eller förvärrat följderna av försäkringsfallet med uppsåt lämnas ingen ersättning till dig. Har du framkallat eller förvärrat följderna av försäkringsfallet genom grov vårdslöshet kan ersättningen sättas ned såvitt angår dig efter vad som är skäligt med hänsyn till dina förhållanden och omständigheterna i övrigt. Detsamma gäller om du annars måste antas ha handlat eller underlåtit att handla i vetskap om att detta innebar en betydande risk för att skadan skulle inträffa.



# Sjöskada

I aktsamhetskraven och säkerhetsguiden finns viktig information som du måste läsa igenom, tips och råd på förebyggande åtgärder – så att du kan gardera dig och undvika onödiga skador.

## Försäkringen ersätter skada

som direkt orsakas av:

- ◆ grundstötning, sammanstötning
- ◆ strandning eller kantring
- ◆ att vatten plötsligt och oförutsett tränger in genom skrovet, genomföringar och anslutna rörledning eller slangar till dessa
- ◆ annan plötslig och oförutsedd **utifrån** kommande händelse

## Aktsamhetskrav

- ◆ båten skall framföras på ett säkert sätt med hänsyn tagen till fart, utkik, sikt, väder och övrig trafik
- ◆ ingen som är påverkad av alkohol, narkotika eller annat berusningsmedel får framföra båten. Ersättning för skada till följd av att detta inte är uppfyllt minskas med 100 %.
- ◆ båten, utrustningen och bemanningen skall med hänsyn till båtens typ, storlek och användningsområde vara i sjövärdigt skick. Detta gäller även släpjollen

- ◆ båten skall föra skeppsljus enligt gällande föreskrifter
- ◆ när båten är förtöjd skall den klara vind och sjö som kan förekomma på platsen. Förtöj alltid för storm!
- ◆ båten skall hållas länsad
- ◆ båt och utrustning skall ägnas normalt underhåll och normal tillsyn
- ◆ vid fart på öppet vatten skall jolle vara täckt. Ersättning för skada till följd av att detta inte är uppfyllt minskas med 50 %.

Råd och anvisningar finner du i vår Säkerhetsguide. Följer du inte aktsamhetskraven minskas ersättningen med 25 - 100 %, se »Aktsamhet & Lönsamhet« (sid 10).

## Försäkringen ersätter inte skada

- ◆ orsakad av is, snö, frysning, korrosion, mögel, djur eller ohyra
- ◆ som enbart består i nedsmutsning, missfärgning eller repor i båtens yt-skikt
- ◆ enbart genom att batterisyra rinner ut
- ◆ på motor, backslag, drev eller annan maskinell utrustning orsakad av
  - kollision med plastpåse eller dylikt
  - enbart kortslutning
  - enbart vatten eller fukt i dessa
  - bristande smörjning, felaktigt bränsle, överhettning
  - felaktig hantering, skötsel, reparation, montering, materialfel eller bristande underhåll
  - igensatta vattenintag och ledningar

- ◆ på motor, jolle och övrig utrustning som tappas, lossnar eller glider loss från båten.
- ◆ orsakad under kappsegling utanför ordinarie giltighetsområde om inte annat särskilt framgår av ditt försäkringsbrev.

## Råd och Tips

Lita aldrig på självlänsen, den kan vara igensatt av beväxtning, löv, papper, snö eller is. Kontrollera att riggen är rätt ansatt, att alla nitarna och vantskruvar är låsta och att saxpinnar och låsringar är tejpade eller skyddade på annat sätt. Läs mastfabrikantens anvisningar! Motor som kommit under vatten bör ligga kvar i vattnet eller läggas i tunna eller badkar med sötvatten till dess en reparatör kan demontera motorn. En vattendränkt motor rostas efter några timmar om den får ligga och torka på land.



# Uppläggnings- & Transportskada

När du tar upp din båt eller transporterar den finns det också en del regler som du bör känna till och iaktta.

## Försäkringen ersätter skada

direkt orsakad genom plötslig och oförutsedd, utifrån kommande händelse:

- ◆ då båten står på land
- ◆ vid sjösättning, torrsättning, av- och påriggning eller lyft med kran eller lyftanordning
- ◆ vid förflyttning eller transport.

## Aktsamhetskrav

- ◆ när båten är uppställd på land skall den vara ändamålsenligt uppallad, stöttad, surrad och täckt
- ◆ båten skall vara uppdragen eller uppställd på betryggande avstånd från sjön med hänsyn till svallsjö och extremt högvatten.
- ◆ när båten och dess utrustning transporteras skall den vara ändamålsenligt stöttad och surrad. Vid av- och påriggning ska masten vara säkrad och kopplad

- ◆ båt och utrustning skall ägnas normalt underhåll och normal tillsyn.
- ◆ ingen som är påverkad av alkohol, narkotika eller annat berusningsmedel får hantera eller transportera båten. Ersättning för skada till följd av att detta inte är uppfyllt minskas med 100 %.

Råd och anvisningar finner du i vår Säkerhetsguide. Följer du inte aktsamhetskraven minskas ersättningen med 25 - 100 %, se »Aktsamhet & Lönsamhet« (sid 10).

## Försäkringen ersätter inte skada

- ◆ orsakad av is, snö, frysning, vatten, fukt, mögel, korrosion, djur eller ohyra.
- ◆ som enbart består i nedsmutsning, missfärgning eller repor i båtens ytskikt
- ◆ enbart genom att batterisyra rinner ut
- ◆ på motor, backslag, drev eller annan maskinell utrustning orsakad av:
  - enbart kortslutning
  - enbart vatten eller fukt i dessa
  - bristande smörjning, felaktigt bränsle, överhettning
  - felaktig hantering, skötsel, reparation, montering, materialfel eller bristande underhåll
  - igensatta vattenintag och ledningar
- ◆ på motor som tappas, lossnar eller glider loss.

## Råd och Tips

Helförsäkring BAS gäller i sjön mellan 1 april och 15 oktober. Ta upp båten innan höststormarna sätter igång! Kontrollera att den som lyfter din båt har gällande ansvarsförsäkring.



# Brandskada

»Brand ombord« – lättare hänt än man anar. För att förebygga brand ombord gäller att göra grundlig översyn av alla de delar som kan vara eldfångda. Gå systematiskt tillväga och följ noga våra anvisningar i bland annat säkerhetsguiden.

## Försäkringen ersätter

Skada direkt orsakad av:

- ◆ överhettning, glödbbrand eller eld som kommit lös
- ◆ blixtnedslag
- ◆ explosion.

## Råd och Tips

Brand i pentryt är en vanlig skadeorsak. Var extra försiktig när du fyller ditt T-sprittök. Se till att kök, värmare etc med öppen låga är avstängda vid tankning. Ventilera motor- och tankutrymme innan du startar motorn.

## Aktsamhetskrav

- ◆ båt med motor över 20 hk (15 kW) och båt, som har anordning för matlagning, uppvärmning, kylning eller annan anordning där öppen låga förekommer samt båt under byggnad skall vara utrustad med en CE-märkt brandsläckare som minst har effektivitetsklass 13A 70B C. Båt med längd över 10 meter skall vara utrustad med minst två godkända handbrandsläckare
- ◆ lösa bränsletankar får inte fyllas på i båten
- ◆ Fast monterad bränsletank skall ha påfyllningsbeslag monterat på däck eller i separat dränerat utrymme. Evakueringsrör skall finnas och mynna utombords. Förbindelser till tanken skall vara gastäta och jordade så att statisk elektricitet ej kan uppstå.
- ◆ vid brandfarliga arbeten på båten skall Svenska Brandförsvärsföreningens säkerhetsföreskrifter »Heta arbeten« följas.

- ◆ ingen som är påverkad av alkohol, narkotika eller annat berusningsmedel får utföra sådana sysslor som kan leda till brand. Ersättning för skada till följd av att detta inte är uppfyllt minskas med 100 %.

Råd och anvisningar finner du i vår Säkerhetsguide. Följer du inte aktsamhetskraven minskas ersättningen med 25 - 100 %, se »Aktsamhet & Lönsamhet« (sid 10).

## Försäkringen ersätter inte

Skada:

- ◆ på motor eller avgassystem genom explosion i dem
- ◆ som beror på överhettning i motor
- ◆ bestående enbart av kortslutning.



# Stöldskada

Det är tyvärr många som vill åt din båt, motor och utrustning. Därför är det av största vikt att själv vara extra noggrann. Om din båt blir stulen, ring polisen! Lämna skrov-, motor- nummer och speciella igenkänningstecken och så fullständiga uppgifter som möjligt. Kontakta samtidigt oss! Ju snabbare, desto större chans har du att få tillbaka båten. Vid stöld finns många aktsamhetskrav, det hjälper också med sunt förnuft.

## Försäkringen ersätter skada

genom:

- ◆ stöld
- ◆ stöldförsök
- ◆ annat tillgreppsbrott
- ◆ uppsåtlig skadegörelse av tredje man

## Aktsamhetskrav

- ◆ utombordsmotor under 300 hk skall vara låst vid båten med av SSF (Svenska Stöldskyddsföreningen) testad och godkänd låsanordning. Utombordsmotor under 10 hk på segelbåt får låsas till båten med godkänd kätting och hänglås av klass 2. Detsamma gäller för motor till jolle
- ◆ utrustning och tillbehör som inte är fastmonterad skall förvaras i låst utrymme som du ensam har nyckel till:
  - VHF, GPS och kartplotter, ekolod och liknande utrustning monterad med bygel eller kassett i olåst utrymme anses inte vara fast monterad
- ◆ personlig lösegendom skall vara inlåst i båten
- ◆ vid vinterförvaring och vid längre uppställning än 14 dagar på land, skall följande förvaras i annat låst utrymme än i eller på båten
  - utombordsmotor med motorstyrka under 50 hk. (Utombordsmotor 50 hk och högre får sitta kvar på båten, se dock Extra självrisk sid 6)
  - alla slags radiosändare, radiomottagare
  - ej fast monterade elektroniska instrument
  - kikare
  - personlig lösegendom



## Råd och Tips

Installera stöldskydd i båten så får du lägre självrisk (se säkerhetsguiden när det gäller godkända lås). För att underlätta efterlysning av stulen båt se till att försäkringsbrevet innehåller korrekta uppgifter. Kontrollera att motor- och skrovnnummer stämmer! Fotografera båten! Sätt namnskyltar i båt och jolle. En dold och en på synlig plats.

Om hela båten förvaras inlåst inomhus i ett utrymme som du ensam har nyckel till, eller om hela båten lämnas för vinterförvaring inomhus hos marin verkstad gäller ej kravet om att motor under 50 hk skall monteras av.

- ◆ trailern ska vara låst med godkänt trailerlås eller klass 3 kätting och hänglås
- ◆ »LåstBåtFörsäkring« förutsätter att båten skall vara fastlåst till hemmabrygga, alternativt till låst trailer, med godkänd låsutrustning (låsbygel, lås och kätting) klass 3. Som låst trailer räknas också trailer med avtagna hjul.
- ◆ båt och tillbehör skall ägnas normal tillsyn.

Råd och anvisningar finner du i vår Säkerhetsguide. Följer du inte aktsamhetskraven när det gäller utombordsmotor och personlig lösegendom vid vinterförvaring och vid längre uppställning än 14 dagar på land minskas ersättningen som regel med 50 %, i övriga fall minskas ersättningen med 25 - 100 %, se »Aktsamhet & Lönsamhet« på sidan 10.

## Försäkringen ersätter inte skada

genom:

- ◆ annat tillgreppsbrott än stöld som gjorts av person som tillhör samma hushåll som du
- ◆ olovligt brukande
- ◆ bedrägeri
- ◆ försäkringsbrott (till exempel vid uthyrning)
- ◆ skadegörelse av hyresman.

# Ansvarsskada



Som båtägare är du givetvis mån om din båt och känner ansvar. Skulle du ändå missa något, ger ansvarsförsäkringen dig ekonomiskt skydd mot vissa skadeståndskrav från »tredje man«. Ansvarsförsäkringen gäller för dig som ägare, förare och besättning av den försäkrade båten. Den gäller också för annan person som har ditt tillstånd att föra eller bruka båten.

## Försäkringen ersätter

- ◆ person- och sakskada som du, under försäkringstiden, orsakat genom handling eller underlåtenhet och som du enligt gällande skadeståndsrätt är skyldig att ersätta. Vid skada som kan ersättas av försäkringen:
  - utreder vi om du är skadeståndsskyldig
  - förhandlar vi med den som kräver skadestånd
  - för vi din talan vid eventuell rättegång och betalar rättegångskostnaderna
  - betalar vi det skadestånd som du är skyldig att utge.

## Aktsamhetskrav

- ◆ vid skada där du har varit påverkad av alkohol, narkotika eller annat berusningsmedel sätts ersättningen ned med 100 %.

## Om du krävs på skadestånd

- ◆ du skall snarast underrätta oss och lämna skriftlig redogörelse angående skadeståndskravet eller om du blir stämd i domstol
- ◆ medger du skadeståndsskyldighet, godkänner ersättningsbelopp eller betalar ersättning är detta inte bindande för oss
- ◆ om du vid rättegång inte följer våra anvisningar bortfaller din rätt till försäkringsersättning.

## Försäkringen ersätter inte

- ◆ skada som orsakats av den som använder båten utan ägarens tillstånd
- ◆ skada som du åtar dig att ersätta utöver gällande skadeståndsrätt
- ◆ skada på person ombord på den försäkrade båten, till exempel förare, besättning, brukare eller passagerare
- ◆ skada på båten, tillbehör eller egendom ombord
- ◆ skada på egendom som du hyr, lånar, reparerar eller på annat sätt mer än helt tillfälligt tagit befattning med
- ◆ skada som uppstår i samband med att du utför uppsåtlig handling som enligt svensk lag är straffbelagd. Dock ersätts skada om den försäkrade anses vara i sådant tillstånd som avses i 30 kap 6 § brottsbalken eller är under 12 år

- ◆ skadestånd som enbart grundar sig på avtal eller annat åtagande
- ◆ skadestånd till följd av underlåtenhet att röja och ta bort vrak.
- ◆ skada orsakad under kappsegling utanför ordinarie giltighetsområde om inte annat särskilt framgår av ditt försäkringsbrev.

## Högsta ersättningsbelopp

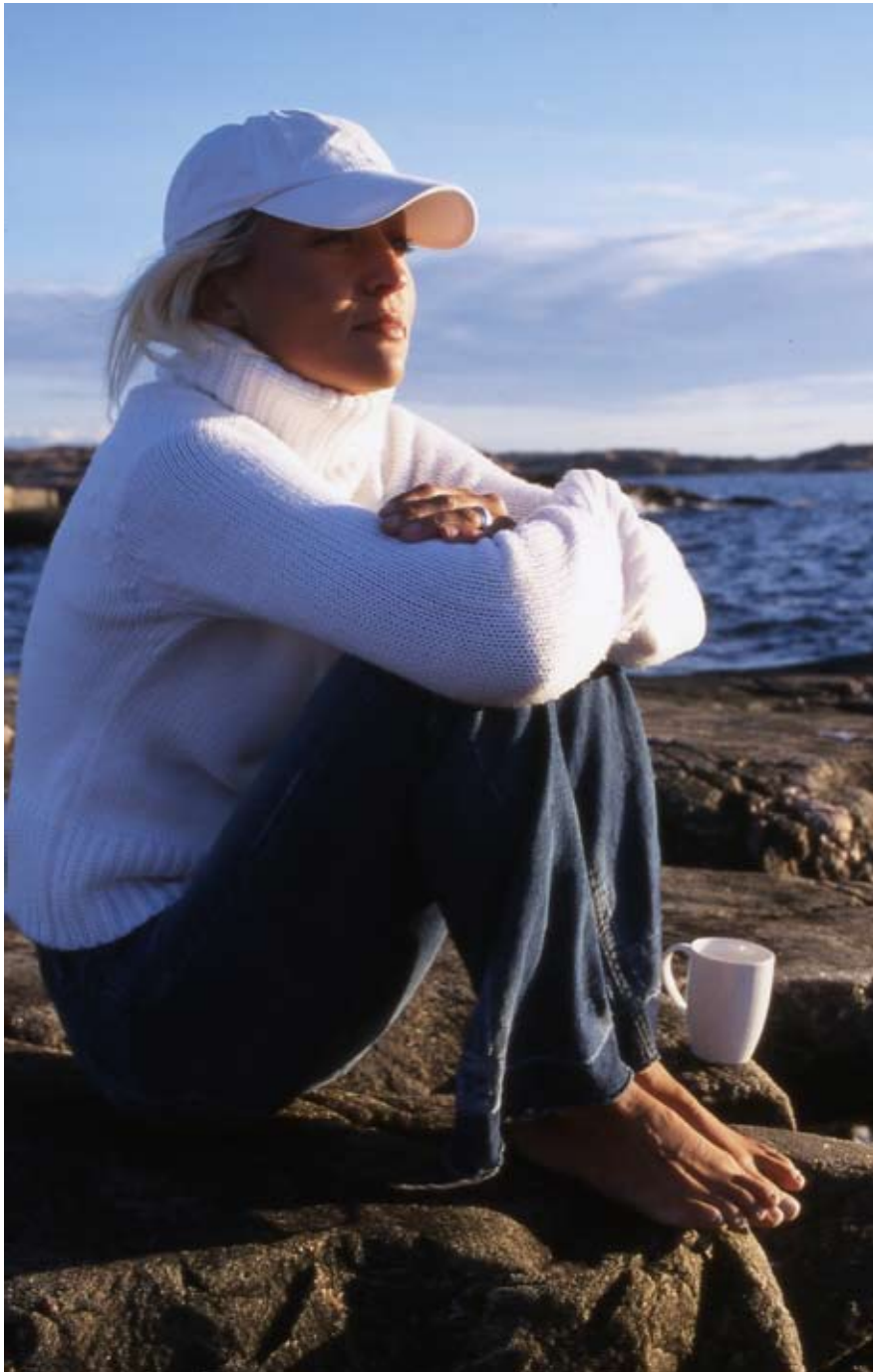
Vid varje skadetillfälle betalar vi högst följande belopp:

- ◆ ansvar enligt Sjölagen (1994:1009): ersättning utgår enligt de ansvarsgränser som anges i Sjölagen, maximalt 3 miljoner SDR, varav maximalt 1 miljon SDR för sakskada
- ◆ vid ansvar som inte regleras av Sjölagen (1994:1009) gäller samma högsta ersättningsbelopp, maximalt 3 miljoner SDR, varav maximalt 1 miljon SDR för sakskada

Dessa ersättningsbelopp gäller även om:

- ◆ flera av de försäkrade är skadeståndsskyldiga
- ◆ flera skador uppstår av samma orsak och vid samma tillfälle.

# Rättsskydd



Som ägare, förare eller brukare kan du via försäkringen få ersättning för juridisk hjälp vid tvister. Det kan gälla vid skada, reparation eller köp och försäljning.

## Vem försäkringen gäller för

Försäkringen gäller för dig i egenskap av ägare, brukare och förare av den försäkrade båten. Den gäller också för annan person som har haft ditt tillstånd att föra eller bruka båten.

## Vilka tvister försäkringen gäller för

Försäkringen gäller för tvist som kan prövas av tingsrätt eller av dispasschör i Sverige eller motsvarande domstol i övriga nordiska länder, som efter prövning i sådan domstol kan prövas av hovrätt eller Högsta domstolen. I sådana mål gäller försäkringen också för resning, dock endast om resning beviljas. Försäkringen gäller även för brottmål om du misstänks eller åtalas för vårdslös gärning, dock inte:

- Om vårdslösheten betecknas som grov
- Om brottmålet till någon del avser uppsåtlig gärning eller påverkan av alkohol eller narkotika eller andra berusningsmedel
- Om gärningen kan anses utförd med uppsåt även om uppsåt inte utgör en förutsättning för straffbarhet.

Kan den för grov vårdslöshet åtalade genom lagakraftvunnen dom visa att han blivit frikänd eller dömts endast för vårdslöshet, lämnas ersättning för hans försvar.

## Försäkringen gäller inte för tvist

- ◆ där det omtvistade värdet understiger 50 % av 1 prisbasbelopp
- ◆ som väcks med stöd av Lagen om grupprättegång och du är kändpart
- ◆ om du inte har befogat intresse av att få din sak behandlad. Sådant intresse anses till exempel inte föreligga om domstol eller rättshjälpsmyndigheten på den grunden avslagit ansökan om rättshjälp eller beslutat att rättshjälpen ska upphöra
- ◆ som handläggs enligt Lagen om domstolsärenden.
- ◆ mellan delägare i båten eller mellan parter vid uthyrning av båten
- ◆ som avser skadeståndsanspråk mot den försäkrade om ansvarsförsäkringen täcker sådant skadeståndsansvar
- ◆ som avser patent eller annan immaterialrätt
- ◆ som har samband med din yrkes- eller tjänsteutövning eller annan förvärvsverksamhet, till exempel uthyrning
- ◆ som har samband med borgensåtagande som du gjort eller avtal som du träffat till förmån för någon i dennes förvärvsverksamhet
- ◆ som avser fordran eller annat anspråk som har överlåtits på dig, om det inte är uppenbart att överlåtelsen skett innan tvisten uppkom, eller som gäller borgensåtagande
- ◆ som har samband med ekonomiska åtgärder som för en privatperson är av ovanlig art eller omfattning
- ◆ som avser fråga om rättsskydd skall beviljas eller inte.

### Vilket juridiskt ombud du kan välja

För att kunna åberopa rättsskyddsförsäkringen måste du anlita ombud. Denne måste vara lämplig med hänsyn till din bostadsort, domstolsorten och ärendets natur samt:

1. vara ledamot av Sveriges advokatsamfund (advokat) eller jurist anställd hos advokat eller på allmän advokatbyrå eller
2. ha förordnats till biträde enligt Rättshjälpslagen i tvisten eller
3. kunna visa att han någon gång under de tre senaste åren förordnats till biträde enligt Rättshjälpslagen i tvist av liknande beskaffenhet och fortfarande är lämplig som sådant biträde eller
4. på annat tillfredsställande sätt visa att han har särskild lämplighet för uppdraget.

Prövningen enligt punkt 3 och 4 av ombuds lämplighet görs av Försäkringsbolagens Rättsskyddsnämnd.

Vi har rätt att hos Sveriges advokatsamfund påkalla skiljedom som gäller skäligheten av advokats arvode och kostnader.

En förutsättning för att du ska få anlita ombud enligt punkt 3 eller 4 är att ombudet förbundit sig att i händelse av tvist godta Försäkringsbolagens Rättsskyddsnämnds prövning av hans arvode och övriga kostnader i ärendet.

I tvist som handläggs utomlands måste du anlita ombud som vi godkänner.

### Vilka kostnader försäkringen ersätter

Genom försäkringen betalas nödvändiga och skäligen kostnader om du inte kan få dem betalda av motpart eller staten. Med nödvändiga och skäligen kostnader avses bland annat att kostnaderna måste stå i rimlig proportion till det belopp tvisten gäller.

### Vi betalar

- ◆ ombuds arvode och omkostnader. Arvode lämnas för skäligen tidsåtgång och högst enligt den timkostnadsnorm som domstolsverket tillämpar vid fastställande av taxa i vissa mål
- ◆ kostnader för utredning före dispasch eller rättegång förutsatt att utredningen beställts av ditt ombud.

- ◆ kostnader för bevisning i rättegång, hos dispaschör och i skiljemannaförfarande
- ◆ expeditionskostnader i domstol
- ◆ rättegångskostnader som du ålagts att betala till motpart eller staten efter domstols eller dispaschörs prövning av tvisten
- ◆ rättegångskostnader som du vid förlikning under dispasch eller rättegång åtagit dig att betala till motpart, under förutsättning att det är uppenbart att domstolen eller dispaschören skulle ha ålagt dig att betala rättegångskostnader med högre belopp om tvisten hade prövats
- ◆ kostnader som uppkommer för medlare som rätten förordnat.

### Vi betalar inte ersättning för

- ◆ eget arbete, förlorad inkomst, resor och uppehälle eller andra omkostnader för dig eller annan försäkrad
- ◆ verkställighet av dom, beslut eller avtal
- ◆ merkostnader som uppstår om du anlitar flera ombud eller byter ombud
- ◆ ersättning till skiljemän
- ◆ kostnad i sådan tvist där prövningen av tvisten kan vänta till dess annat liknande mål har avgjorts (så kallat pilotmål)
- ◆ kostnad som uppkommer genom att du i eller utom rättegång avstår från dina möjligheter att få ersättning från motparten
- ◆ ombudskostnader som får anses ingå i skadestånd som tillerkänts försäkrad
- ◆ kostnad för indrivning av obetald fordran.

### Självrisk

Självrisk är 20 % av kostnaderna, dock lägst 1 000 kronor.

### Högsta ersättningsbelopp

Genom försäkringen betalar vi vid varje tvist högst 3 prisbasbelopp. Om du bedriver momspliktig verksamhet, ersätts inte den debiterade momsen.

Om du och annan försäkrad står på samma sida, anses endast en tvist föreligga. Även om du har flera tvister ska de räknas som en tvist om de avser samma skada eller om yrkandena stöder

sig väsentligen på samma händelse eller omständighet. Således kan en tvist anses föreligga även om yrkandena inte stöder sig på samma rättsliga grund.

### När ska du ha haft försäkring för att få rättsskydd

#### Huvudregel

Du kan få rättsskydd om försäkringen gäller när tvisten uppkommer och om den gällt under en sammanhängande tid av minst två år. Försäkringen behöver inte hela tiden ha funnits hos oss. Om du tidigare har haft samma slags försäkring i annat bolag får du tillgodoräkna dig denna tid.

#### Om du inte har haft försäkring i två år

Om du när tvisten uppkommer har försäkring men inte haft sådan så lång tid som två år, kan du ändå få rättsskydd om de händelser eller omständigheter som ligger till grund för anspråket inträffat sedan försäkringen trädde i kraft.

#### Om din försäkring upphört

Om du inte längre har någon rättsskyddsförsäkring när tvisten uppkommer därför att försäkringsbehovet upphört, kan du trots detta få rättsskydd genom denna försäkring om den varit i kraft när de händelser eller omständigheter som ligger till grund för anspråket inträffade och det därefter inte gått längre tid än tio år.

Om rättsskydd beviljas tillämpas den självrisk och det högsta ersättningsbelopp som gäller för motsvarande försäkring hos oss vid tiden för tvistens uppkomst.

#### Var försäkringen gäller

Du kan få rättsskydd om de händelser eller omständigheter som ligger till grund för anspråket inträffat inom försäkringens giltighetsområde

#### Återkrav

I den mån ersättning lämnats på grund av försäkringen inträder vi i din rätt mot annan.

# Tilläggsförsäkringar

Tilläggsförsäkringarna kan endast tecknas som tillägg till helförsäkring BAS och helförsäkring LONG. För tilläggsförsäkringarna gäller samma säkerhetsföreskrifter, aktsamhetskrav, begränsningar, extra självrisker samt värderings- och ersättningsregler som enligt villkoret i övrigt.

## Exklusiv

Exklusiv är en tilläggsförsäkring som ger ett utökat försäkringsskydd för den försäkrade båten och för personlig lös-egendom. Eftersom kravet att en skada skall vara »utifrån kommande« inte gäller för Exklusiv kan till exempel maskinhaverier och skador på maskinell utrustning täckas av försäkringen.

Exklusiv kan tecknas för segel- och inombordsmotorbåtar, som vid teckningstillfället inte är äldre än 10 år och vars marknadsvärde är minst 250 000 kronor. Rigg Exklusiv ingår i Exklusiv.

### Försäkringen ersätter:

- ◆ förlust av eller skada på försäkrad egendom orsakad av plötslig och oförutsedd händelse
- ◆ bärgning /assistans av båten oavsett typ av skada
- ◆ merkostnad upp till 10 000 kronor för resor och logi
- ◆ personlig lösegendom eller båtutrustning, som tappats i sjön upp till angivna maxbelopp

- ◆ förlust av eller skada på vagga, båt-vagn, sidostötta, presenning, täckningsmaterial och förtöjningsgods upp till 10 000 kronor utöver försäkringsbeloppet.

## Rigg Exklusiv

Rigg Exklusiv är en tilläggsförsäkring till helförsäkringen och den ger ett utökat försäkringsskydd vid mast-, rigg- och segelskador. Rigg Exklusiv kan tecknas för segelbåtar med ett marknadsvärde på minst 50 000 kronor.

### Försäkringen ersätter:

- ◆ förlust av eller skada på mast, rigg och segel, som direkt orsakats av hårt väder
- ◆ förlust av eller skada på mast, rigg och segel, som direkt orsakats av annan plötslig och oförutsedd händelse.

## Exklusiv Motor

Exklusiv Motor är en tilläggsförsäkring som kan tecknas för motor som inte är äldre än 7 år vid teckningstillfället och gäller till och med det försäkringsår då motorn är 15 år. Åldersreglerna gäller från det datum då motorn togs i bruk.

Försäkringsvärdet på hela ekipaget (båt och motor) måste vid försäkringens tecknande vara minst 150 000 kr. Motorn skall ha serietillverkats i marinutförande, vara fackmannamässigt installerad och garantiregistrerad i Norden.

### Försäkringen ersätter:

- ◆ skada på motor och backslag/drev, motorinstrument, el-komponenter samt kablar till motorinstrument orsakad av plötslig och oförutsedd händelse, inklusive igensatta vattenintag, förutsatt att den skadade delen inte är äldre än den försäkrade motorn.



### Exklusiv-försäkringarna ersätter inte:

- ◆ skada orsakad av förslitning, åldersförändring, korrosion eller röta
- ◆ skada orsakad av is, snö, frysning, korrosion mögel, djur eller ohyra vare sig skadan inträffat plötsligt eller successivt
- ◆ skada orsakad av felaktig eller icke-fackmannamässig installation
- ◆ skada orsakad av felaktig dimensionering, anpassning eller materialval av följande komponenter vid motorbyte:
  - tank och dess slangar till och från motorn samt sugröret i tanken
  - nipplar, kranar och filter
  - elsystem, batterikablar och huvudströmbrytare
  - vattenintag samt slangar och kranar till dessa
  - avgasledningar
  - motorrumsventilationen
- ◆ skada på del eller komponent som är äldre än den försäkrade motorn
- ◆ skada på eller förlust av smycken, äkta pärlor, ädla stenar, pälsverk, pengar, värdehandlingar, mat- dryckes- och tobaksvaror eller levande djur
- ◆ skada på båten under tid som den är uthyrd
- ◆ skada som sker utanför ordinarie geografiskt område även om du utökat giltighetsområdet
- ◆ skada på båt som används, eller har använts, yrkesmässigt

### Särskilda aktsamhetskrav för Exklusiv-försäkringarna

- ◆ Motorn skall underhållas och vårdas enligt tillverkarens serviceinstruktioner och underhållsscheman
- ◆ Motorn skall användas och köras enligt tillverkarens instruktioner.

Vid försummelse att följa aktsamhetskraven görs nedsättning med 25 - 100 % av ersättningen beroende på hur stor betydelse försummelsen har haft för skadans inträffande, graden av vårdslöshet eller uppsåt samt övriga omständigheter.

### Självrisker

Exklusiv-försäkringarna gäller med samma självrisker som vid sjöskada på din vanliga helförsäkring, dock högst 10 000 kronor. Till detta kan komma extra självrisker enligt sid 6, dock ej punkt 2 om skada på mast, rigg och segel under gång. För Exklusiv gäller vid skada på enbart personlig lösegendom eller täckningsmaterial en självrisk på 1 000 kronor.

### Trailer

För att försäkring ska gälla ska du ha meddelat oss tillverknings- eller registreringsnumret på trailern.

### Försäkring gäller för:

- ◆ Stöld
- ◆ Brand

### Självrisk

Vid skada på enbart trailern är självrisken 1 000 kronor om inte annat avtalats. Det framgår i så fall på ditt försäkringsbrev.

### Aktsamhetskrav

- ◆ trailern ska vara låst med ett av SSF (Svenska Stöldskyddsföreningen) godkänt trailerlås. Kätting och hänglås klass 3 kan användas om man läser trailern i fast föremål eller genom hjulfälgen.

### Uthyrning

Om du hyr ut din båt via båtuthyrningsföretag, förmedlingsföretag eller mer än 3 veckor per år privat måste du teckna en tilläggsförsäkring för den tid båten är uthyrd, annars gäller inte försäkringen. Med tilläggsförsäkring gäller försäkringen enligt de normala försäkringsvillkoren.

### Extra självrisk

Utöver den normala självrisken tillkommer en självrisk på 5 000 kronor vid skada när båten är uthyrd.

### Utökat geografiskt område

Kan tecknas för olika geografiska områden utanför normalt giltighetsområde. Läs mer om detta på sidan 8. För att tilläggs-



försäkring för utökat område ska gälla ska det framgå av försäkringsbrevet, båda vilket område som avses samt vilken period som tillägget gäller för. Vissa krav på båtens typ, ålder, storlek och värde föreligger för att försäkring ska accepteras.

### Nordsjön

Giltighetsområdet kan maximalt omfatta Färöarna, Shetland, Orkney, Skottland, Irlandska Sjön samt Engelska kanalen dock ej väst linjen Cork- Brest.

### Självrisk

Den självrisk som är vald för sjöskada, dock lägst 10 000 kronor.

### Europas kanaler

Nordsjötillägget gäller.

### Medelhavet

Giltighetsområdet omfattar ej Albanien, Syrien, Libanon, Israel, och samtliga länder på Afrikas nordkust. Försäkringen är en helårsförsäkring och inte ett tillägg. Nordsjön ingår i Medelhavetsförsäkringen.

### Självrisk

Den självrisk som är vald för sjöskada, dock lägst 10 000 kronor.

### Aktsamhetskrav

Krav på båtens utrustning och bemanning:

- ◆ båten skall vara utrustad med VHF
- ◆ färska nödraketer motsvarande ORC/RORC regler



- ◆ jolle eller livflotte med kapacitet för samtliga ombordvarande
  - ◆ båtens nummer, namn och VHF anropssignal skall finnas noterat i försäkringsbrevet
  - ◆ bemanning på öppet hav skall vara minst tre personer alternativt två om vindroder/autopilot finns ombord
  - ◆ motorbåtar skall vara försedda med dubbla motorer.
- Följer du inte aktsamhetskraven så minskas som regel ersättningen med 25%.

### Utökad belopp för personlig löseegendom

På sidan 6 i försäkringsvillkoret framgår vad vi anser vara personlig löseegendom. Personlig löseegendom ingår i båtens försäkring med 2 000 kronor om inte annat framgår av ditt försäkringsbrev. Du kan utöka beloppet om du anser att det inte räcker till.

### Båtolycksfall

#### Försäkringen ersätter

Försäkringstagare som har sin fritidsbåt (ej Småbåt) försäkrad hos oss. Den gäller för personskador på förare och passage-rare som har direkt samband med bruk av den försäkrade båten. Maximalt antal personer som försäkringen gäller för är det som framgår av båtens CE-skyld, Blå Skylt eller produktskyld från tillverkare. Om sådan skylt saknas, tas uppgift från schablonstabell och skrivs in på försäkringsbrevet. Maximalt antal personer som kan täckas av försäkringen är 12.

#### Aktsamhetskrav/Begränsning

- ◆ om maximalt antal personer i båten vid olyckstillfället överskred det tillåtna reduceras ersättningen i förhållande till överbelastningen.

#### Försäkringen gäller inte:

- ◆ när båten är stulen, under stöldförsök eller annat tillgreppsbrott
- ◆ när båten är uthyrd
- ◆ om olyckan orsakats av för många personer i båten
- ◆ i samband med sjö- och torrsättning för annan än försäkringstagaren och dennes familj.

#### Ersättningsbelopp

##### Vid invaliditet

Ersättning utgår vid fastställd medicinsk invaliditet i förhållande till graden av invaliditet. Högsta ersättningsbelopp är 800 000 kronor vid 100 % invaliditet.

Invaliditetsgraden bestäms med ledning av försäkringsbranschens tabell »Gradering av medicinsk invaliditet – 1996«. Rätt till ersättning föreligger om minst ett år förflutit sedan olycksfallet och en bestående invaliditetsgrad på minst 10% har inträtt inom tre år efter den tidpunkt då olycksfallet inträffade.

##### Vid sjukhusvistelse

Vid sjukhusvistelse som överstiger 72 timmar lämnas ersättning med 3 600 kronor.

##### Vid dödsfall

Vid dödsfall lämnas ersättning med 20 000 kronor om dödsfallet inträffar inom två år från olyckstillfället och har direkt samband med detta.

#### Atlantica Assistans

Med Atlantica Assistans får du tillgång till en dygnetruntbemannad larmcentral som ombesörjer bogsering, hemtransport eller leverans av reservdelar/bränsle vid behov. Atlanticas försäkringstagare med helförsäkring för privatbåtar som är värda 50 000 kronor eller mer och som inte är äldre än 10 år omfattas av Atlantica Assistans. För övriga privatbåtar kan tilläggsförsäkring tecknas.

För Atlantica Assistans gäller samma säkerhetsföreskrifter, aktsamhetskrav, begränsningar som enligt villkoret i övrigt.

#### Försäkringen ersätter skada

Som direkt orsak av plötslig och oförutsedd händelse:

- ◆ kostnad för bogsering av båten till närmaste reparatör ersätts med maximalt 6 000 kronor
- ◆ kostnad för transport av förare och besättning på billigaste sätt till resans utgångspunkt ersätts med maximalt 6 000 kronor
- ◆ kostnad för transport av bränsle och reservdelar ut till båten ersätts med maximalt 3 000 kronor.

#### Nedsättning av ersättningen

Försäkringsersättning kan sättas ned eller helt utebli om Atlantica Assistans inte kontaktas innan avhjälpande av skada påbörjas.

#### Försäkringen ersätter inte:

- ◆ När båten är uthyrd
- ◆ när båten används i yrkesmässig trafik även om kaskoförsäkring för yrkestrafik är beviljad
- ◆ utanför normalt täckningsområde, se sidan 7 i försäkringsvillkoret
- ◆ kostnad som uppstår när båten befinner sig i hemmahamn eller annan stadigvarande förtöjningsplats.

#### Självrisk

Atlantica Assistans gäller utan självrisk.

#### Atlanticas ansvar

Atlantica förmedlar kontakten mellan båtägaren och bogseringsenhet inom svenskt farvatten. Om bogseringsresurs inte står att finna samt inom övrigt giltighetsområde svarar Atlantica för skäliga kostnader, dock maximalt enligt ovan.

#### Om du vill anlita Atlantica Assistans

Atlantica Assistans har telefonnummer 0200-299 400 som har öppet dygnet runt. De hjälper dig med en resurs.

# Värdering & Ersättning



Om du råkar ut för skada eller märker att något håller på att inträffa, tveka inte att göra en insats. Skäliga kostnader svarar vi för. Alla skador kräver inte omedelbar åtgärd, men vi vill att du anmäler skadan till oss direkt i alla fall.

## Räddningsåtgärder

När skada inträffar eller hotar att omedelbart inträffa, skall var och en som omfattas av försäkringen efter bästa förmåga försöka hindra eller begränsa skadan.

Vi betalar skäliga kostnader för sådan åtgärd i den mån du inte har rätt till ersättning från annat håll. Är vi ersättningskyldiga för bärgnings- eller räddningskostnad betalas ersättning med avdrag för den självrisk som gäller för respektive typ av skada.

## Anmälan

### Anmälan om ersättningskrav

Anmäl snarast inträffad skada till Atlantica! Vi vill ha en skriftlig skadeanmälan. Via vår hemsida kan du skriva ut en blankett för skadeanmälan som du sedan skickar till oss. Du kan även göra skadeanmälan online på hemsidan, denna räknas då som en skriftlig skadeanmälan. Dessutom skall du:

- vid stöld, inbrott och skadegörelse göra polisanmälan och sända intyget till Atlantica
- vid skada som inträffat under transport anmäla skadan till transportföretaget omedelbart
- lämna specificerat krav på ersättning samt lämna oss upplysningar, handlingar och inköpskvitton som visar skrovnnummer, motornummer och eventuellt drevnummer

- om annan försäkring gäller för samma skada, upplysa oss om detta. Du har i sådant fall inte rätt till högre ersättning än vad som sammanlagt svarar mot skadan
- vid kollision mellan kappseglande båtar fullfölja protest hos seglingsnämnd. Gör du inte detta regleras skadan som »egen skada«
- medverka till att få båten till lämplig reparatör samt avhämta reparerad båt.

Fullföljer du inte dina skyldigheter när skada inträffar kan ersättningen minskas enligt reglerna i FAL (Försäkringsavtalslagen).

# Värderingstabell

## Värdering av båt och utrustning

Som grund för beräkning av din ersättning ligger båtens marknadsvärde, det vill säga anskaffningskostnaden för motsvarande båt med hänsyn tagen till ålder och skick, omedelbart före skadan. Detta gäller också båtens utrustning.

## Värderingstabell

Om utrustningen är under 1 år görs inget avdrag på ersättningen. Finns begagnad utrustning som är likvärdig ersätter vi med denna. I de fall vi måste ersätta begagnad utrustning med ny tillämpas nedanstående tabell för beräkning av marknadsvärdet.

För utrustning som inte finns med i tabellen görs beräkning av marknadsvärdet på individuell basis.

Beräkningen görs på anskaffningskostnaden för motsvarande ny egendom.

Artikelslag	Ersättningsnivå vid ålder						minimi-ersättning
	under 1 år	1-2 år	2-3 år	3-4 år	4-5 år	därefter minskning/år	
Kompletta motorer, backslag och drev kompletta ankarspel bogpropellrar och liknande maskinell utrustning.	100 %	90 %	80 %	75 %	70 %	5 %	20 %
Segel av normalmaterial. Kylskåp, värmare och liknande utrustning.							
Delar till maskinell utrustning Propellrar	100 %	90 %	80 %	75 %	70 %	5 %	50 %
Mast och rigg av normalmaterial.							
Propelleraxlar och fasta propellrar till båtar med rak axel.	100 %	100 %	100 %	97 %	94 %	3 %	50 %
Säten, dynor, mattor. Analoga instrument							
Segel av kevlar, kolfiber och liknande.	100 %	75 %	50 %	25 %	20 %		20 %
Kapell, suflett och batteri. Mast och bom av kolfiber.							
Elektroniska instrument med tillbehör.	100 %	90 %	80 %	70 %	60 %	10 %	20 %
Radioutrustning inklusive högtalare och telefoner.							

Ovanstående värderingstabell gäller förutsatt att utrustningen var felfri omedelbart före skadan.

# Skadeersättning

## Försäkringen ersätter

Försäkringsbeloppet skall motsvara det sammanlagda värdet av den försäkrade egendomen. Om beloppet i betydande mån understiger marknadsvärdet, nedsettes ersättningen i förhållande till denna underförsäkring. Det åligger försäkringstagaren att se till att försäkringsbeloppet är riktigt. Maxbelopp för personlig lösegendom och tillbehör se sidan 7.

## Utöver försäkringsbeloppet ersätts

- ◆ provisorisk reparation som varit nödvändig för att rädda båten ur uppenbart nödläge
- ◆ skälig, verifierad kostnad för nödvändig bärgning och för förflyttning av båten från haveriplatsen till av Atlantica godkänd reparationsplats eller annan plats
- ◆ skälig, verifierad kostnad för transport av båten från reparationsplats till ordinarie förtöjnings- eller uppläggningsplats, då landtransport varit nödvändig. Vid transport sjöledes ersätts sådan kostnad om särskilda skäl föreligger och Atlantica på förhand lämnat sitt godkännande
- ◆ då ersättning lämnas för totalförlust av båten; kostnad för röjning och borttagning av vrak om du enligt lag är skyldig att frakta bort vraket
- ◆ vid brand; stöttnings- och täckningsmaterial med högst 10 000 kronor
- ◆ personlig utrustning med maximalt 2 000 kronor, om inte högre belopp framgår av ditt försäkringsbrev
- ◆ släpplöje med maximalt 10 000 kronor, om inte högre belopp framgår av ditt försäkringsbrev.

## Hur ersätts skadan

Atlantica avgör på vilket sätt skada skall ersättas.

*Ersättning kan ske genom:*

- reparation
- återanskaffning – vi ersätter med ny eller likvärdig begagnad egendom
- kontantersättning.

Vid reparation ersätts kostnad för åtgärder som är nödvändiga för skadans avhjälpande. Utförs reparation med nya delar värderas dessa enligt värderingstabellen på sidan 19. Kan reparation utföras med likvärdig begagnad del utgår inget åldersavdrag.



Atlantica har rätt att överta båt, del av båt eller båtillbehör som ersatts av oss.

Du är skyldig att återta stulen egendom som kommer tillrätta inom 30 dagar från det skriftlig, komplett anmälan mottagits av Atlantica.

Vid reparation är det du som är beställare hos reparatör och Atlantica står som betalare av beloppet efter avdrag för självrisk och eventuella ålders- och akt-samhetsavdrag.

Ändras ett förhållande som påverkar försäkringsbelopp, fart etc. måste du snarast meddela detta till oss.

Skulle du försumma att meddela oss om en riskökning eller annars lämna oriktiga eller ofullständiga uppgifter kan ersättningen vid skada minskas eller helt utebli. Detta beror bland annat på uppgiftens betydelse och på vilka villkor vi skulle ha tecknat försäkringen om vi känt till det rätta förhållandet.

Visar det sig vid en skada att försäkrat belopp i betydande mån understiger marknadsvärdet på båten reduceras ersättningen i motsvarande procentuella grad, så kallad proratanedsättning.

## Försäkringen ersätter inte

- ◆ skada som endast består i nedsmutsning, missfärgning eller repor i båtens ytskikt
- ◆ skada som är en följd av konstruktions-, tillverknings- eller materialfel, uppspruckna limfogar, förslitning, ålder, korrosion, röta eller bristande underhåll och vård.
- ◆ värdeminskning som kan kvarstå efter reparation, till exempel till följd av färgavvikelse, avvikelser i struktur eller mönster i plastytor eller annat skönhetsfel, ej heller sådan värdeminskning som kan uppstå efter fackmannamässigt återställande



- ◆ kostnad för lackering eller mönster-skyddad firmasymbol eller reklamtext, som inte motsvarar sedvanligt serie-mässigt utförande
- ◆ merkostnad vid reparation uppkommen på grund av tidigare defekt eller vanvård
- ◆ merkostnad uppkommen genom att reservdel, båtillbehör eller material inte kunnat anskaffas på grund av importsvårigheter eller genom att tillverkningen upphört
- ◆ merkostnad uppkommen genom att reparation eller transport av reservdel, båtillbehör eller material för tids vinnande utförts mot förhöjd kostnad
- ◆ kostnad för förbättring eller förändring som gjorts i samband med att skada reparerats
- ◆ tidsförlust eller annan indirekt skada eller affektionsvärde
- ◆ förbättringar av båtens konstruktion.

### Utbetalning av ersättning

Atlantica skall betala ersättning senast en månad efter det att du gjort vad som åligger dig.

Har du uppenbarligen rätt till visst belopp, utbetalar vi detta i avräkning på den slutliga ersättningen.

När det gäller egendom som reparerats eller återanskaffats betalar vi ersättning senast en månad efter det att egendomen reparerats eller återanskaffats.

### Råd och Tips

För snabbare skadereglering spara inköpskvitton och garantihandlingar.

### Ränta

Skulle ersättning betalas efter utgången av den månad som angetts betalar vi dröjsmålsränta enligt räntelagen.

Under polisutredning eller utlåtande av värderingsman betalar Atlantica dock ränta endast enligt gällande referensränta.

Räntan utbetalas inte om den är lägre än 100 kronor.

### Återkrav

I samma utsträckning som Atlantica har betalat ersättning för skada, övertar vi rätten att kräva ersättning av den som är ansvarig för skadan. Om Atlantica betalat ersättning genom ansvarsförsäkringen har vi rätt att återkräva utbetald ersättning av dig om du vållat skadan med uppsåt eller genom grov vårdslöshet eller vårdslöshet under påverkan av alkohol, narkotika eller andra berusningsmedel.

### Preskription

Du förlorar din rätt till ersättning, om du inte väcker talan mot Atlantica inom tre år från det att du fick kännedom att anspråket kunde göras gällande och i varje fall inom tio år från det att anspråket tidigast hade kunnat göras gällande.

Om ersättningsanspråk har framställts till Atlantica inom den tid som angetts har du alltid sex månader på dig att väcka talan mot oss från den dag vi tagit slutlig ställning till ersättningsanspråken.

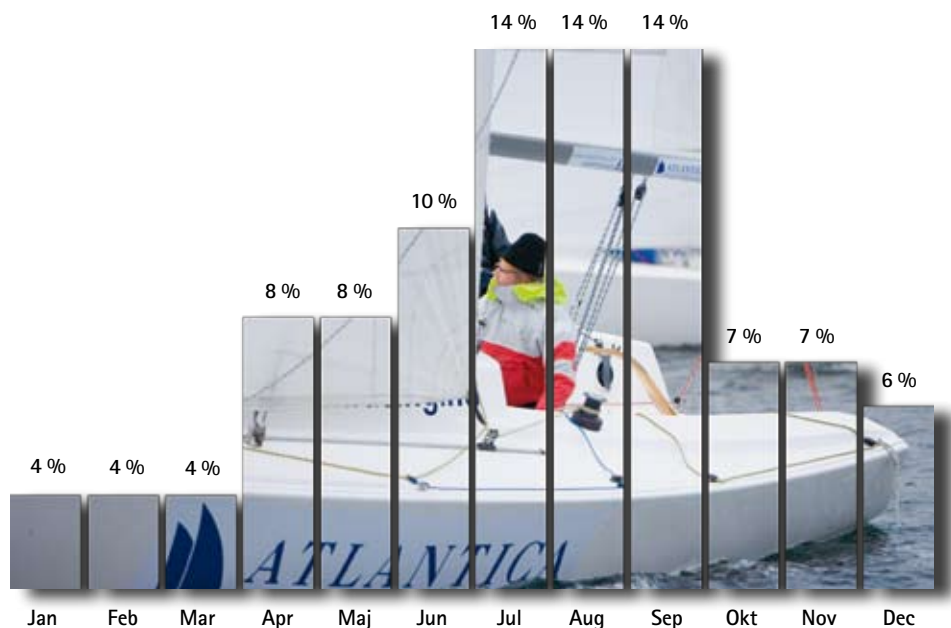
### Om det blir tvist

Uppkommer tvist om Atlanticas skyldighet att betala ersättning från båtförsäkring, skall tvisten utredas och avgöras av svensk dispatchör. Atlantica betalar dispatchörens kostnader om inte ersättningsanspråket är uppenbart ogrundat.

Vid tvist om värdet på skadad egendom skall på begäran av någon av parterna en extern värderingsman uttala sig om värdet. Värderingsmannen skall vara utsedd av svensk handelskammare, medlem av BBR eller ingå i Besiktninggruppen om vi inte enats om annat.

Värderingsmannen skall tillämpa villkorens värderingsregler. Parterna får lägga fram egen utredning och lämna egna synpunkter. I sitt utlåtande skall värderingsmannen ange hur beräkningen gjorts.

# Allmänna bestämmelser



För försäkringen gäller svensk lag. I Försäkringsavtalslagen (FAL) finns bestämmelser som bland annat reglerar förhållandet mellan försäkrade och försäkringsbolag.

Det här avsnittet är ett utdrag av delar av de bestämmelser som gäller i FAL.

## Försäkringstid och premie

Ovanstående diagram visar hur skadekostnaden ungefärligt fördelar sig under ett år och på samma sätt förbrukas premien. Det innebär också att vi tar ut premien på motsvarande sätt även vid halvårs- och kvartalsbetalning av premien.

## Förnyelse av försäkringen

Vid försäkringstidens utgång förnyas försäkringen automatiskt, om inte annat framgår av avtalet eller omständigheterna. Förnyelse sker dock inte vid försäkringstidens utgång om:

- försäkringen har sagts upp för att upphöra vid denna tidpunkt *eller om*
- du har tecknat en motsvarande försäkring hos annat bolag och meddelat oss.

## Betalning av premie

### Första premien

Första premien för försäkringen skall betalas inom 14 dagar efter den dag då Atlantica avsänt premieavi till dig.

### Premie för förnyad försäkring

Premie skall betalas senast den dag då den nya försäkringstiden börjar.

### Tilläggspremie

Har den avtalade premien höjts under försäkringstiden, skall tilläggspremien betalas inom 14 dagar efter den dag då Atlantica avsänt premieavi till dig.

## Din rätt att säga upp försäkringen

### Till försäkringstidens utgång

Vill du säga upp försäkringen till försäkringstidens utgång, får du göra uppsägningen när som helst dessförinnan.

### Under försäkringstiden

Du får säga upp försäkringen att upphöra med omedelbar verkan, om försäkringsbehovet faller bort eller om det inträffar en annan liknande omständighet. Hur din premie förbrukas under året framgår under »Försäkringstid och premie«.

## Atlanticas rätt att säga upp försäkringen

### Till försäkringstidens utgång

Atlantica får säga upp försäkringen till försäkringstidens utgång om vi har särskilda skäl att inte längre bevilja försäkringen.

### Under försäkringstiden

Atlantica får säga upp försäkringen att upphöra under försäkringstiden, om du grovt har åsidosatt dina förpliktelser mot Atlantica eller om det finns andra synnerliga skäl.

### Vid försenad betalning

Betalas inte premien i rätt tid får Atlantica säga upp försäkringen att upphöra 14 dagar efter den dag då ett skriftligt meddelande avsänts till dig om uppsägningen.

## Ändring av villkoren

### Vid förnyelse av försäkringen

Har Atlantica begärt ändring av försäkringsvillkoren i ett skriftligt meddelande som har avsänts till dig senast 14 dagar före försäkringstidens utgång, gäller den förnyade försäkringen för den tid och på de villkor i övrigt som Atlantica har erbjudit.

### Under försäkringstiden

På begäran av Atlantica kan försäkringsvillkoren ändras under försäkringstiden, om du har åsidosatt dina förpliktelser mot Atlantica med uppsåt eller genom oaktsamhet som ej är ringa eller om det finns synnerliga skäl.

I övrigt gäller bestämmelserna i Försäkringsavtalslagen.

### Om du inte är nöjd

Om du får en skada eller båten blir stulen så handläggs ditt ärende av en skadereglerare här hos oss på Atlantica. Skadereglerarens uppgift är att så snabbt som möjligt tolka försäkringsvillkoren och göra klart vilken ersättning du är berättigad till. Våra skadereglerare är utan undantag erfarna båtmänniskor med ett stort kontaktnät bland reparatörer och varv och deras ambition är att du ska få rätt ersättning.

Någon gång kan det hända att en försäkrad ifrågasätter skadeersättningen och är missnöjd med ersättningsnivån. Det kan hända när omständigheterna är komplicerade eller svårtolkade. Om detta skulle hända dig ber vi dig kontakta skaderegleraren och framföra dina synpunkter. Skulle det inte leda till en förändring och du anser dig felaktigt behandlad finns det ytterligare två instanser inom Atlantica att vända dig till för att få din sak prövad.

Den första är skadeföraren, som du kan maila till på adress:

batskador@atlantica.se

eller skriva till:

Atlantica Båtförsäkring

Skadeförare

Box 7830

103 98 Stockholm.

Om du inte är nöjd med skadeförarens utslag är nästa instans skadeprovsnämnden. När nämnden sammanträder företräds din sak av kundombudsmannen som är specialist på försäkringsfrågor. Han är inte anställd på Atlantica och utför sitt uppdrag helt oberoende av företaget men på Atlanticas bekostnad.

#### Adressen till nämnden är:

Skadeprovsnämnden

Moderna Försäkringar

Box 7830

103 98 Stockholm

#### Utänför Atlantica kan man också vända sig till:

Allmänna Reklamationsnämnden

Box 174

101 23 Stockholm.

Telefon 08-555 017 00.

Kom ihåg att bedömningen alltid grundar sig på en noggrann tolkning av försäkringsvillkoren. Där finns nyckeln till skadereglerarens bedömning.

Det kan vara bra att noggrant läsa de Villkor som du fått från oss innan du går vidare.


#### Dispaschör eller allmän domstol

Prövning kan också ske hos dispaschör som är första instans vid rättslig prövning eller vid allmän domstol.

Är du osäker på vilket sätt som är bäst kan du få vägledning av oss eller Konsumenternas Försäkringsbyrå.



Försäkringsgivare till  
Atlantica Båtförsäkring är  
Moderna Försäkringar Sak AB  
org. nr 516406-0070  
styrelsens säte: Stockholm



Vi på Atlantica önskar dig  
ett skönt båtliv och tackar för  
att du valt oss för din båtförsäkring

Kundtjänst tel. 0200-27 27 27

E-post [info@atlantica.se](mailto:info@atlantica.se)

Skador tel. 0200-27 27 27

E-post [batskador@atlantica.se](mailto:batskador@atlantica.se)

Skadejour under icke kontorstid tel. 0200-299 300

Atlantica Assistans tel. 0200-299 400

[www.atlantica.se](http://www.atlantica.se)

Telefonnummer från utlandet

Kundtjänst +46 8 56206780

Skadejour +46 8 6017936